



L I N N E A

Koloniområde

10 ÅR







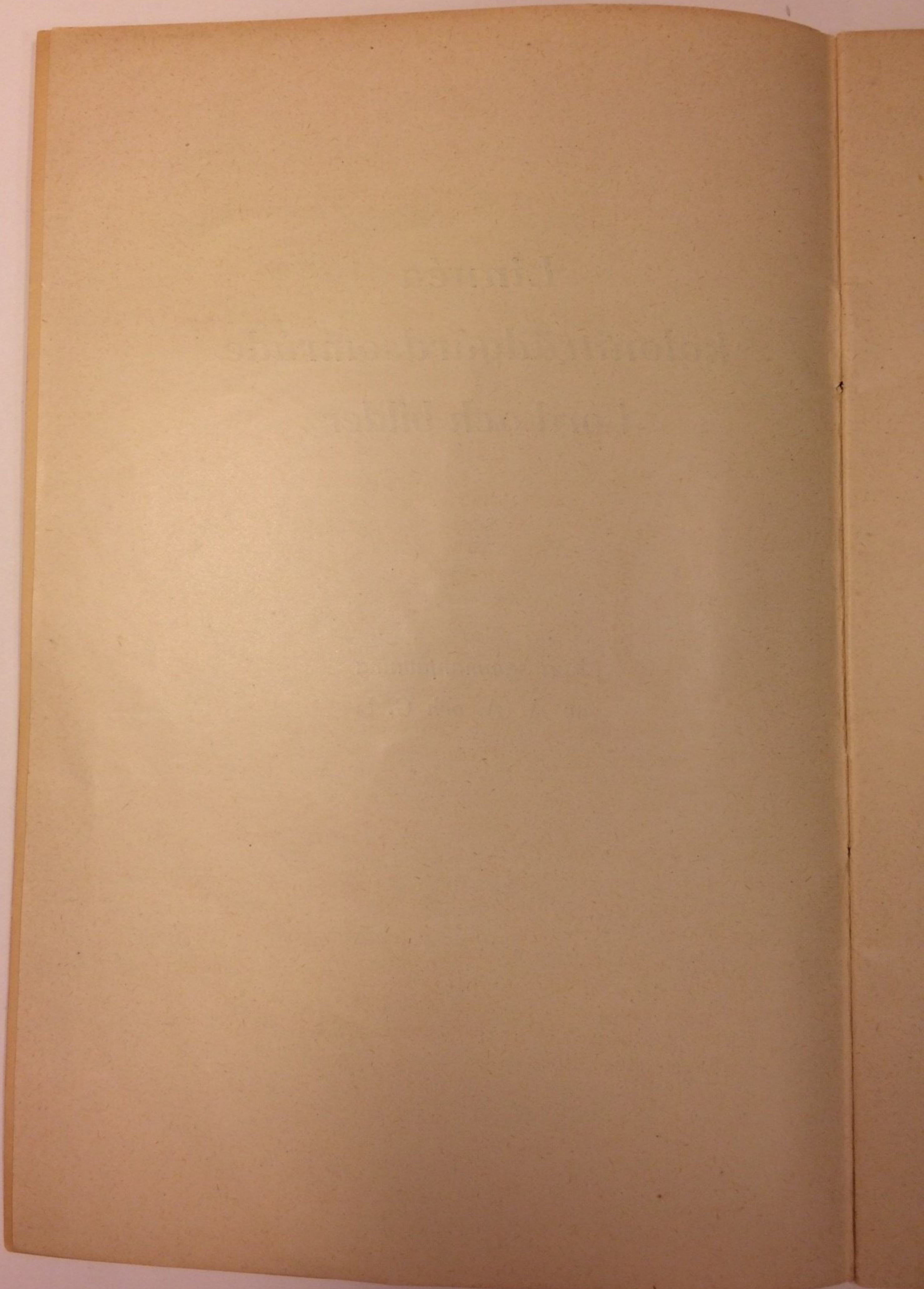


*Linnéa*  
*koloniträdgårdsområde*  
*i ord och bilder*



*Kort sammanfattning*  
*av A. A. och G. L.*

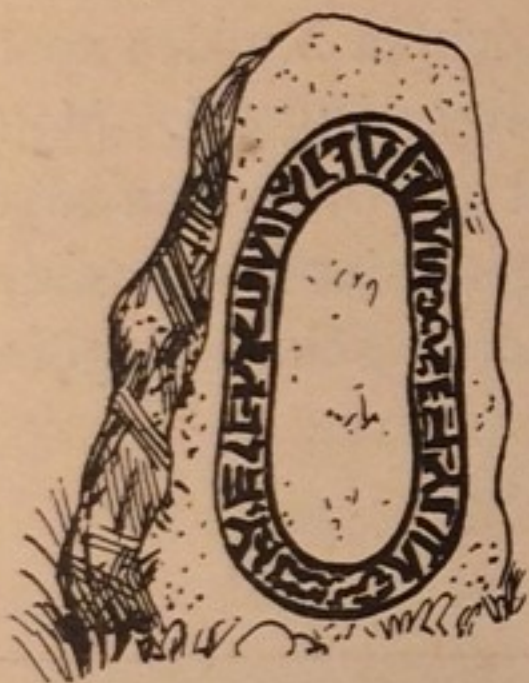






*Sigvid och Sigrev läto rista denna sten  
efter sin fader.*

*Nets lät rista dessa runor efter sin  
fader Faste i Ulva by.*



MEDELBART vid infarten till Linnéa koloni-trädgårdsområde mötes man av dessa minnesord från vikingatiden i form av runskrifter på en berghäll inom området. Kanske bär detta vittnesbörd om de första människorna, som togo denna mark i besittning, visserligen icke i nuvarande terrängformationer, utan i form av små holmar och landremсор i en sjö på vars botten vi i dag odla. Här gjordes strandhugg mellan vikingatågen, man slog kanske läger, fiskade ur sjön och kanske i någon mån brukade den jord, som var möjligt på holmarna.

På våren 1917 styrde ett nytt vikingatåg sina färde till samma område. Detta var dock av någon annan art, ty det var nutids-människor i egenskap av kolonister. Dessa, som älska naturen, vilja bruka jorden och skörda glädjen av sina händers verk. De, som vilja skapa sig ett paradys av blommor, buskar och träd, älska och anså dem som egna barn, leva med dem och betrakta dem som sin egen skapelse.

Det var många par viljestarka armar, som gingo till verket för att bruka den jord, som i dag kallas Koloniföreningen Linnéas, och som vid denna tidpunkt nästan kunde anses lika obrukad som då det första vikingatåget tog den i besittning, åtminstone i betraktande såsom trädgårdsjord.



Men här var ingen plats för den late. Flitiga händer grepo sig verket an, var och en med sin torva och snart kunde man skönja gränserna mellan kolonilanden. Vägar banades på området och gångar anlades inom de olika trädgårdslanden efter vars och ens smak och planeringsförmåga. Det gick inte fort, ty den styva leran var hård och ryggarna fingo många svettiga och mödosamma dagar. Den första späda grönskan visade sig dock snart på sängarna och i rabatterna och kärleken till den växte i samma mån som den höjde sig över jordytan. Men jorden var torr och dåligt gödslad och nu krävde växterna vatten och var få detta i den torra sommaren, ty intet vattenledningsnät fanns då på området. Växterna gulnade alltmera och kolonisterna led med dem. Man måste skaffa vatten. Det blev ytterligare mödosamma timmar och dagar genom att bära vatten från den genom området flytande ån. En del hade längre och en del kortare väg, men mödan blev lika stor för alla, ty man ville ge växterna så mycket vatten som möjligt och så bar den som hade kortare väg så mycket mera, men under lika lång tid. Men kärleken till den lilla täppan var stark nog för att övervinna alla strapatser och så kom det sig att koloniföreningen Linnéas område växte upp och vi skola i det följande i breda drag söka redogöra för dess historia och utveckling.

\*



*Sådant var det —*





*och sådant blev det.*

År 1917 började koloniområdena i Stockholm och dess omgivning att visa sig allt mer otillräckliga, dels på grund av det stegrade intresset för koloniträdgårdsrörelsen och dels på grund av den stora brist på vegetabiliska födoämnen, som vid denna tidpunkt gjorde sig gällande.

Föreningen Koloniträdgårdar i Stockholm, som vid denna tidpunkt utfört ett elvaårigt intresserat arbete för koloniträdgårdsidén i Stockholm, beslöt att arrendera ytterligare flera jordområden och stycka dessa till koloniträdgårdar.

På så sätt tillkom koloniområdet vid Åkeshov i Bromma våren 1917. Området, som första året endast omfattade det s. k. Åkeshov I, bestod av delvis höstplöjd och delvis oplöjd åkerjord, rikt bevuxen med vitrot och ryssgubbar.

Redan från första stund blev det ett intensivt och strävsamt arbete för de nya kolonisterna. De flesta av dem voro ju alldeles obekanta med arbetet på en koloniträdgård, vartill kom att någon vattenledning ej hann bli färdig inom området det första året. Då lotterna skulle bevattnas fick därför vattnet tagas ur ån som finnes vid sidan av området. Som sommaren 1917 var ovanligt torr blev vattningen mycket besvärlig och arbetsam.

Några egentliga vägar inom området fanns ej heller den första tiden, utan först på eftersommaren blevo vägar lagda på så sätt att



grästorven grävdes undan där vägar skulle gå fram. Eftersom någon grusning av dessa vägar ej blev utförd första året blev leran den enda vägbeläggningen. Hur en sådan väg såg ut på hösten eller efter ett häftigt regn kan nog lätt förstås. Att åka kana på vintern kan ju vara ett nöje för många, men att behöva göra det ofrivilligt om sommaren var icke alltid angenämt. Det var dessutom nästan omöjligt att taga sig fram med en kärra och det hände ofta att en hel stab av kolonister fick uppåddas för att få ett jämförelsevis litet lass till bestämmelseorten inom området, för att icke tala om alla gånger man måste lassa av huvudparten för att komma ur fläcken.

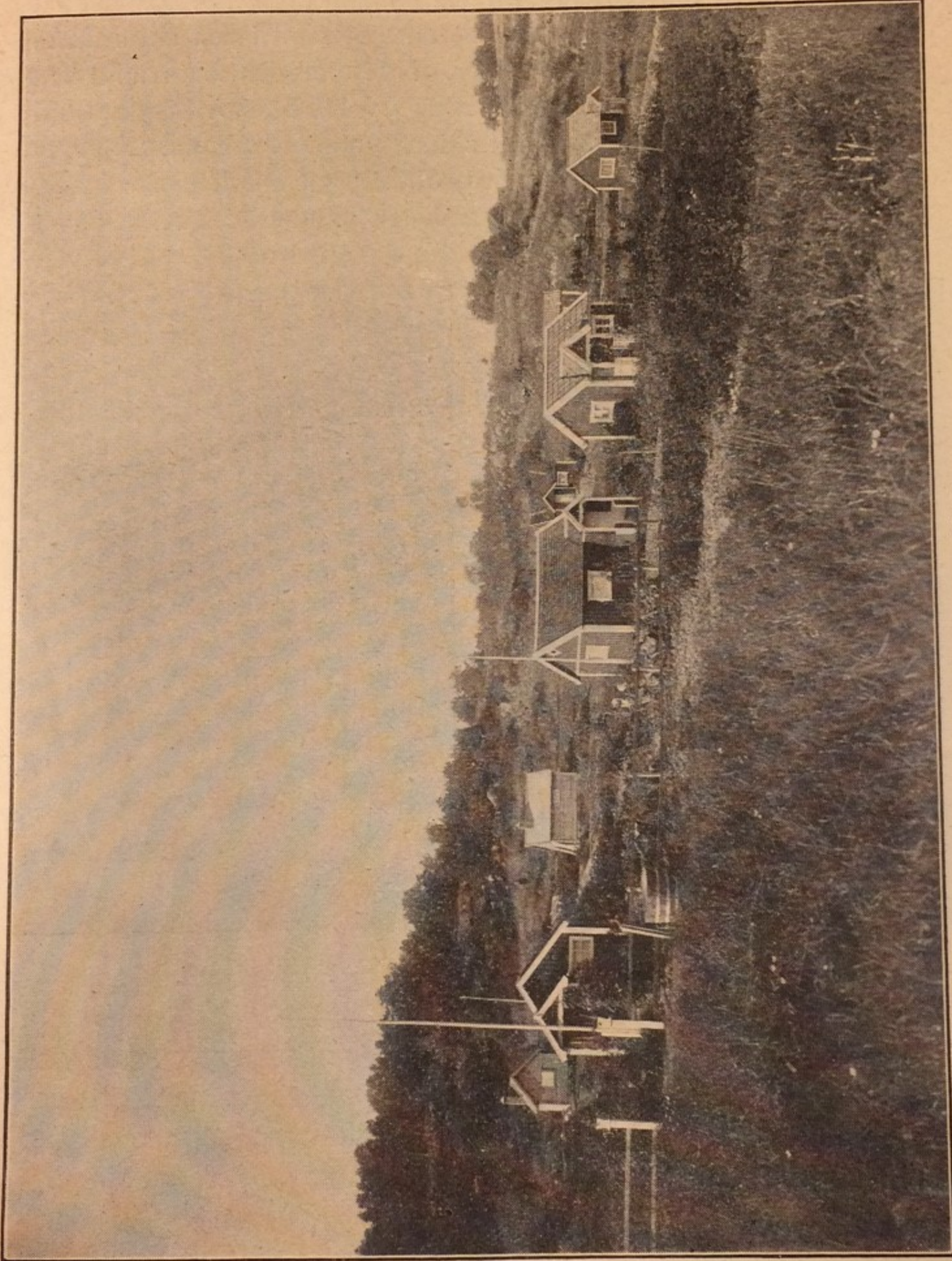
En annan brist som gjorde sig starkt kännbar, var saknaden av lämplig förvaringsplats för kolonisternas redskap och verktyg innan de i någon mån fingo sina stugor uppförda. Detta avhjälpes dock på så sätt att en på området befintlig öppen lada ombyggdes till redskapsbod samtidigt som den fick utgöra en tillflyktsort vid oväder.

Med förbindelserna till staden var det ganska dåligt ställt. Visserligen gick spårvagn då som nu till Ulvsunda, men Brommavägen fanns icke de första åren. Körvägen till området gick därför över Drottningholmsvägen till Riksbyvägen och denna fram till området. På hösten var naturligtvis de s. k. vägarna inom området förvandlade till fullständiga lerdiken, ofarbara för så gott som alla fordon, varför de flesta av kolonisterna fingo bära sina skördar till Riksbyvägen för att via denna nästan lika ofarbara väg taga sig fram till Drottningholmsvägen. Skördarna voro ju naturligtvis första året ej så stora, vilket gjorde att kolonisterna verkligen lyckades med uppgiften att få hem sina produkter.

Trots allt besvär, all vitrot samt övriga motigheter, arbetade kolonisterna med intresse och iver på sina jordlotter och stugor byggdes även här och var inom området. Antalet uthyrda kolonilotter var år 1917 85 st.

Av de kolonister, som började på våren 1917, finnas ännu 15 st. kvar inom området. Dessa äro följande: 7 E. Olausson, 18 G. Lindblom, 25 E. Lundell, 26 Gruneau, 44 Gerda Johansson, 58 G. Blomkvist, 65 Maria Larsson 68 Carl F. Andersson, 70 K. J. Säfström, 91 A. Johansson, 113 J. Svensson, 119 Karl O. Anders-





*Vy av området mot Riksby.*



son, 139 Alice Fagerkrantz, 149 C. J. Fagerkrantz, 158 Axel Andersson.

År 1918 började området att mer allmänt tagas i bruk. Genom en livlig agitation i pressen intresserades folk att i den allt svårare dyrtiden själva odla sina grönsaker. Nya områden utstakades och parollen ljöd överallt "Fatta spadarna". Vid Åkeshov blev det dåvarande området för litet och det s. k. Åkeshov II tillkom. Nu blev det verklig fart på koloniträdgårdsarbetet och allt livligare byggnadsverksamhet. Byggnadsverksamheten premierades bl. a. på så



*Från nybygge*



*till trädgård.*

sätt, att kolonisterna sedan stugan kommit under tak erhöilo ett fruktträd gratis. Men även i övrigt planterades fruktträd och buskar detta år i stor mängd och kolonilotterna började alltmer antaga formen av en koloniträdgård. Vägarna började att hjälpligt iordningställas och vattenledning anlades.

Med den stora brist på födoämnen, som då rådde, följde att en del samvetslösa individer ej drogo sig för att söka tillägna sig av den växande grödan på kolonilotterna. Detta gjorde att på



eftersommaren och hösten vakthållning, såväl dag som natt måste anordnas inom området. Vakthållningen verkställdes på så sätt att kolonisterna turvis patrullerade genom koloniområdet och eftersåg att inga obehöriga vistades där. Givetvis var denna vakthållning rätt så besvärlig för kolonisterna, men den hade det goda med sig att produkterna kunde bevaras åt sina respektive ägare.

På grund av att ganska litet blev gjort för trevnaden inom området samt då den av Föreningen Koloniträdgårdar i Stockholm tillsatte ombudsmannen sällan var anträffbar inom området, började allmänt den meningen göra sig gällande att en organisation var nödvändig för att tillvarataga kolonisternas intressen. En del kolonister utlyste ett möte vid redskapsboden den 11 augusti 1918 och detta möte beslöt att bilda Åkeshovs koloniförening. Föreningens ändamål skulle vara, att sammansluta kolonisterna inom Åkeshov I och II, för att tillvarataga deras intressen. Denna förenings första styrelse fick följande sammansättning: Ordförande Carl Isaksson, sekreterare Gustaf Gruneau, kassör J. E. Brunberg samt G. Blomkvist och O. Hellman.

Under år 1918 voro 150 kolonilotter inom området uthyrda, men då bristen på potatis år 1919 började upphöra förlorades även hågen för koloniträdgårdsrörelsen av en stor del s. k. kolonister och många av dem slutade helt upp med sin kortvariga odlargärning. De flesta av dem som sålunda slutade voro dock sådana



*Idyll mot utkanten.*



som från början trott att en kolonilott var en lätt sak att sköta, men som sedan kommo underfund med vad skötseln av en koloniträdgård innebar. Då så många övergåvo sina kolonilotter inom området sjönk antalet uthyrda lotter under år 1919 till 136 st. De,



*Idyll mot skogen.*

som av verkligt intresse för saken blivit kolonister och fattat kärlek till sina täppor, fortsatte dock alltjämt med allt större iver. Åkeshovs koloniförening verkade fortfarande och styrelsen omvaldes vid årsmötet. Midsommaren 1919 anordnade denna styrelse områdets första fest för kolonisterna. Som någon egentlig festplats då ej fanns inom området blev ju festen rätt så primitiv och enkel. Överskottet från denna föreningens första fest blev 9 kr. 40 öre!

Genom Brommavägens tillkomst år 1920 blevo kommunikationerna till området betydligt förbättrade. Det blev möjligt att utan svårigheter med bil eller häst köra fram till området. Även detta år blev det dock en nedgång i antalet uthyrda lotter som då utgjorde 99 st. Åkeshovs koloniförenings styrelse 1920 utgjordes av hrr Carl Isaksson, ordförande, Gustav Gruneau, sekreterare, C. E. Svensson, kassör, samt O. Hellman och O. Karlsson.

Som koloniträdgårdsrörelsen i sin helhet vid denna tidpunkt utvecklats sig kolossalt och ett stort antal nya områden styckats till koloniträdgårdar, började Föreningen Koloniträdgårdar i Stockholm





*Skörden bärgas.*

få svårigheter, att till kolonisternas belåtenhet effektivt övervaka och handhava ledningen av alla dessa områden.

Inom de flesta koloniområden började allmänt den åsikten göra sig gällande att det skulle vara till fördel för både kolonisterna och koloniträdgårdsrörelsen, om inom varje område bildades kooperativa föreningar som arrenderade jorden direkt av markägaren. Striden om denna fråga var dock på många håll rätt så het, och en stor del kolonister uttalade stora tvivel om möjligheten att driva rörelsen kooperativt. På eftersommaren 1920 hade emellertid förslag om områdets övertagande kooperativt avancerat så långt att omröstning i frågan ägde rum söndagarna den 8 och 15 augusti. Omröstningen gav till resultat att man erhöll majoritet för övertagande av området kooperativt.

Den 3 april 1921 beslöts att Åkeshovs Koloniförening skulle upphöra och i dess ställe bildades nämnda dag Koloniföreningen Linnéa u. p. a. Till dess första styrelse valdes hrr C. Isaksson, ordförande, H. Schreuder, sekreterare, C. E. Svensson, kassör, O. Karlsson, vice ordförande, och A. Andersson, vice sekreterare, samt E. Carlgren, suppleant, som efterträdde A. Andersson i augusti månad då denne utträdde ur styrelsen. Revisorer blevo hrr J. E. Brunberg, K. J. Eriksson och A. Johansson.

I juli månad samma år undertecknades kontrakt med Stockholms stad angående arrenderandet av jorden. Föreningen förband sig att i årligt arrende för området, som enligt kontraktet innehåller





*Området sett från ängen mot nordost.*

i areal 105,000 kvadratmeter åker, varav 9,000 kvm. äro avsedda till vägar, betala 1,050 kronor. Dessutom skall för förmånen av vattenledningar och vägar och för av staden utövad kontroll över byggnadsverksamheten samt i räntor genom amortering inalles betalas 77,660 kronor. Amorteringen verkställles på så sätt att under de 3 första åren skulle årligen erläggas 2,780 kronor samt under de följande åren 3,466 kronor pr år så att hela kostnaden för området skall vara betald år 1946. Som synes är ju detta rätt så betydande summor, men så blev ju också området anlagt under den svåraste dyrtiden. Kontraktet gäller till 1940 med rätt för föreningen att då förlänga detsamma därest området fortfarande skall användas för koloniträdgårdsändamål.

Genom tillkomsten av kontraktet med Stockholms stad samt genom områdets övertagande kooperativt kan man säga att området blev stabiliserat. De gamla kontrakten, som kolonisterna förr hade med Föreningen Koloniträdgårdar, gällde ju blott för ett år i taget. Det nya kontraktet, som ju kom att gälla på avsevärt längre tid, skapade därför en viss trygghetskänsla hos kolonisterna.

Det banbrytande arbete, som Föreningen Koloniträdgårdar i Stockholm utförde för områdets tillkomst och för hela koloniträd-





*Området sett från festplatsen mot sydväst.*

gårdsrörelsen, blev vid denna tidpunkt kanske icke så högt uppskattat, men nu efter de gångna åren inser nog var och en, vilket uppoffrande arbete dess ledande personer utfört för koloniträdgårdsrörelsen.

Som vägen från området till närmaste handelsbod var avsevärt lång, ombyggdes under sommaren 1921 en del av redskapsboden till handelsbod. Den första tiden uppbar föreningen av affärsinnehavaren 5 % på bruttoinkomsten såsom hyra för affären, detta ändrades sedan så att en viss årlig hyra bestämdes.

Under år 1921 blevo områdets vägar avsevärt förbättrade och slagg påfördes för en summa av 1,314 kronor.

Saknaden av en verklig festplats hade vid flera tillfällen gjort sig gällande. Den festkommitté, som fick i uppdrag att anordna en höstfest 1921, bestående av fru Forsberg samt hrr W. Erdmann, K. J. Eriksson, G. Lindblom samt O. Olsson, tog med berömvärd iver initiativet till byggandet av en dansbana och iordningställandet av en festplats. Genom välvillig hjälp av ett stort antal föreningsmedlemmar blev också såväl dansbanan som festplatsen färdig till 1921 års höstfest. Detta arbete präglades av verkligt intresse och entusiasm, ty man hade endast 14 dagar på sig, men på denna tid





*Handelsboden.*



*En originell kolonistuga inom området. Gammal ryggåsstuga från Dalarna.*

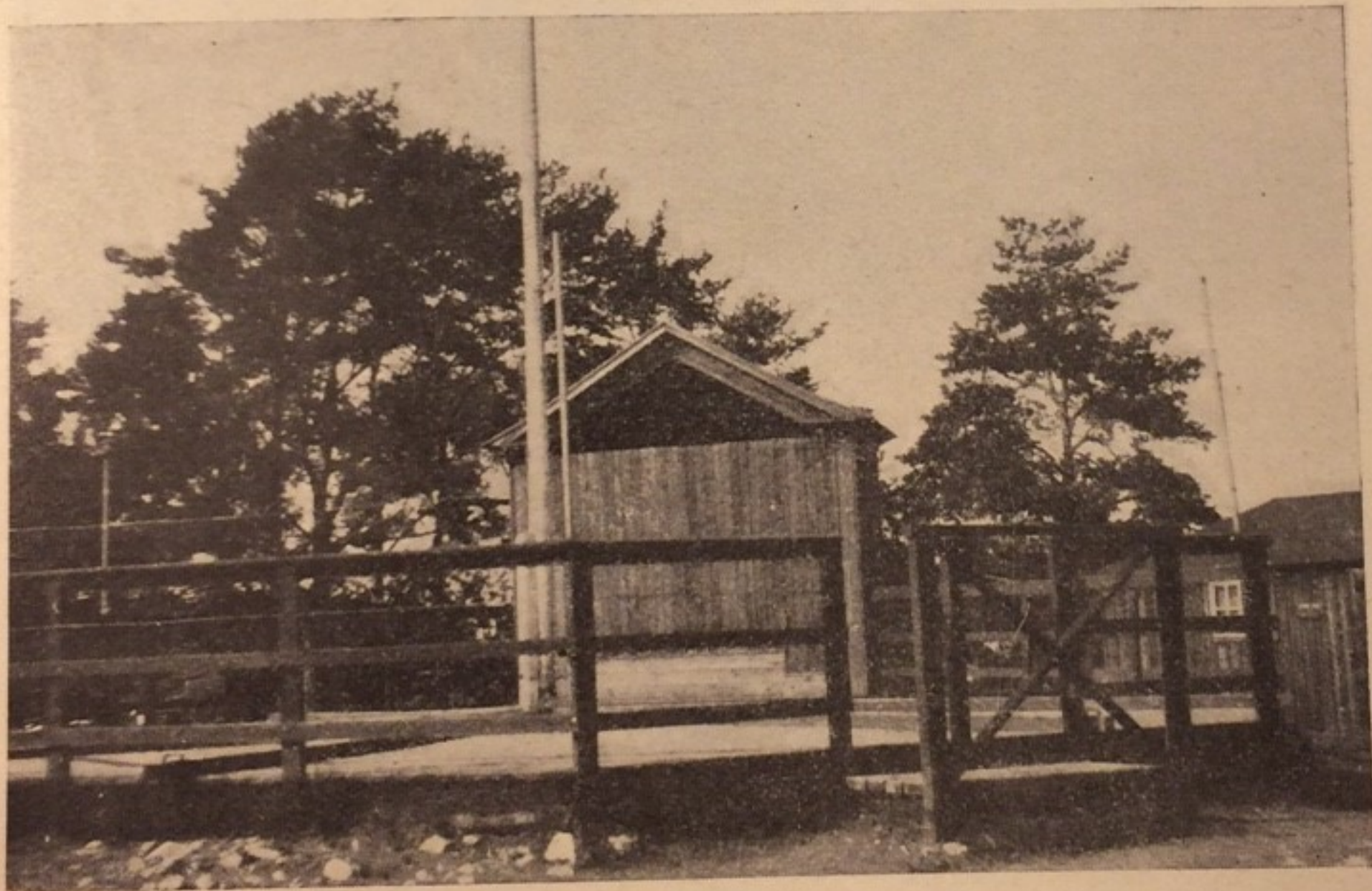


var den synnerligen stabila dansbanan uppförd. Denna föreningens första verkliga höstfest blev mycket lyckad och bildade inledningen till en för vart år återkommande såväl midsommar- som höstfest.

År 1922 inleddes med att en helt ny styrelse valdes i stället för den förutvarande. Den nya styrelsen fick följande sammansättning: Ordförande G. Lindblom, vice ordförande E. Dalqvist, sekreterare Th. Carlsson, vice sekreterare K. Hellström, kassör E. Gahm. Revisorer blevo hrr R. Karlström, A. Mattson och Axel Andersson. Detta medförde för föreningen och området en välbehövlig uppräckning.

Under detta år omstyckades en del lotter så att å dessa blev tillåtet att uppföra 22 kvm. stugor. Genom frivilligt arbete av kolonisterna, som bodde i trakten av vägen fram mot Åkeshovs 3:dje område, blev denna väg iordningställd i farbart skick utan några större kostnader för föreningen. En del nya vattenposter uppsattes och övriga förbättringar inom området utfördes detta år. Under år 1922 tillkommo 15 nya kolonister inom området.

Med detta år började ett tråkigt kapitel i områdets historia i det att vinterboendet inom området då vidtog på allvar. Genom



*Dansbanan.*



den stora brist på bostäder, som var rådande inom Stockholm, blevo en stor del människor nödsakade att året om bosätta sig på de olika koloniträdgårdsområdena. Så blev ju även fallet inom Linnéas område. Bland dessa s. k. vinterliggare fanns ju en hel del verkliga kolonister, som av nöd och bostadsbrist tvingats att utflytta till sina kolonistugor, men det fanns även sådana som för snöd vinnings skull bosatte sig där. Dessa, som knappast brydde sig om att odla sina jordlotter och hade ringa förståelse för



*Från uppbrottet till 1922 års festtåg vid midsommarfesten.*

koloniträdgårdsidén, blevo sedan till stort besvär för föreningen, då de litet eller intet ville rätta sig efter gällande bestämmelser. 1923 års styrelse fick följande sammansättning: G. Lindblom, ordförande, Th. Carlsson, sekreterare, K. J. Eriksson, kassör, E. Dalqvist, vice ordförande, samt K. J. Ljungberg, vice sekreterare. Revisorer blevo A. Mattson, Axel Andersson och R. Karlström. Detta år ökades medlemsantalet till 184 st. och den uthyrda arealen till 84,399 kvm.

Då trädbeståndet nu tillvuxit så att det skulle bliva frukt-bärande, blev det nödvändigt att skydda detsamma för allehanda



skadeinsekter. För detta ändamål inköptes en trädsspruta, som kom flitigt till användning. På den del av området, som hade ett sankt läge blevo diken upptagna och på hösten beslöt man gräva en brunn inom området; en sak som blev rätt så dyrbar för föreningen, i all synnerhet som brunnen ifråga aldrig givit något drickbart vatten och heller aldrig kommit till användning för annat ändamål.

Vid koloniträdgårdsutställningen i Strömparterren 1923 deltog området med en kollektiv utställning och erhöll första pris för sina utmärkta produkter.

1924 års styrelse utgjordes av: Ordförande G. Lindblom, sekreterare K. J. Ljungberg, kassör K. J. Eriksson, vice ordförande H. Carlsson samt vice sekreterare G. Blomkvist, vilken senare dock under året avgick och efterträddes av suppleanten O. Molin. Revisorer detta år voro Axel Andersson, E. Gahm och A. Mattson.

Genom ett intresserat arbete av detta års festkommitté och särskilt av hrr G. och E. Karlgren, uppbyggdes vid festplatsen en kiosk för försäljning av kaffe och läskedrycker samt en musikpaviljong vid dansbanan. Detta arbete utfördes gratis åt föreningen.

Även detta år anordnades koloniträdgårdsutställning i vilken



*Området sett från Riksby mot söder.*





1924 års festtåg.

föreningen dock icke deltog kollektivt, men representerades ändock genom kolonisterna J. Eriksson och E. Carlgren, vilka erhöilo pris för sina produkter.

Genom förmånen av ett par extra inkomstkällor, såsom hyran från handelsboden och överskott från festplatsen, hade föreningens ekonomiska ställning detta år blivit så god, att ett lån å 1,000 kr. med Koloniträdgårdarnas Förlags A.-B. kunde återbetalas.

Då styrelsen icke kunde få bukt med en del kolonister (vinterboende), som ej ville fullgöra sina skyldigheter och i övrigt störde trevnaden inom området, såg sig styrelsen nödsakad att på rättslig väg framtvinga rättelse. Detta skedde på så sätt att man begärde avhysning till att börja med av fem "kolonister". Detta visade sig dock vara en synnerligen besvärlig och omständlig åtgärd, men väl värt besväret, ty dom utföll heit och fullt till förmån för föreningen om ock först efter ett år, men då kunde avhysningarna också gå i verkställighet. Detta gjorde också en mycket god effekt, ty därigenom visade styrelsen att den icke stod maktlös inför tredskande medlemmar, samtidigt som ordning och plikt känsla härefter gjorde märkbara framsteg.





*Koloniföreningen Linnéas koloniträdgårdsutställningen 1923,  
vilken belönades med 1:sta pris.*





*Området sett från Riksby mot sydväst.*



*Lövskindorna återkomma till festplatsen efter rundturen.*



1925 års styrelse utgjordes av G. Lindblom, ordförande, Axel Andersson, sekreterare, K. J. Eriksson, kassör, H. Carlsson, vice ordförande, samt D. Berlin, vice sekreterare. Revisorer: T. Gustavsson, G. Karlsson och O. Molin.

Stockholms stad lät detta år uppföra en byggnad å området inrymmande en del klosetter och redskapsbodar samt tvenne duschrum. Byggnaden överlämnades i föreningens vård. Duschrummen visade sig genast bliva mycket populära och kommo flitigt till användning.

Kolonisternas önskan om tillgång till telefon inom området blev detta år uppfyllt genom att styrelsen då lät installera telefon i handelsboden samt till en stuga inom området. En kommitté, bestående av hrr Axel Andersson, G. Blomkvist samt L. Festin, fick i uppdrag att utarbeta förslag till namngivande av vägarna inom området. Detta förslag blev antaget och utfört 1925, varigenom det blev lättare för besökande att lokalisera sig inom området.

1926 års styrelse bestod av: G. Lindblom, ordförande, Axel Andersson, sekreterare, K. J. Eriksson, kassör, E. Carlgren, vice

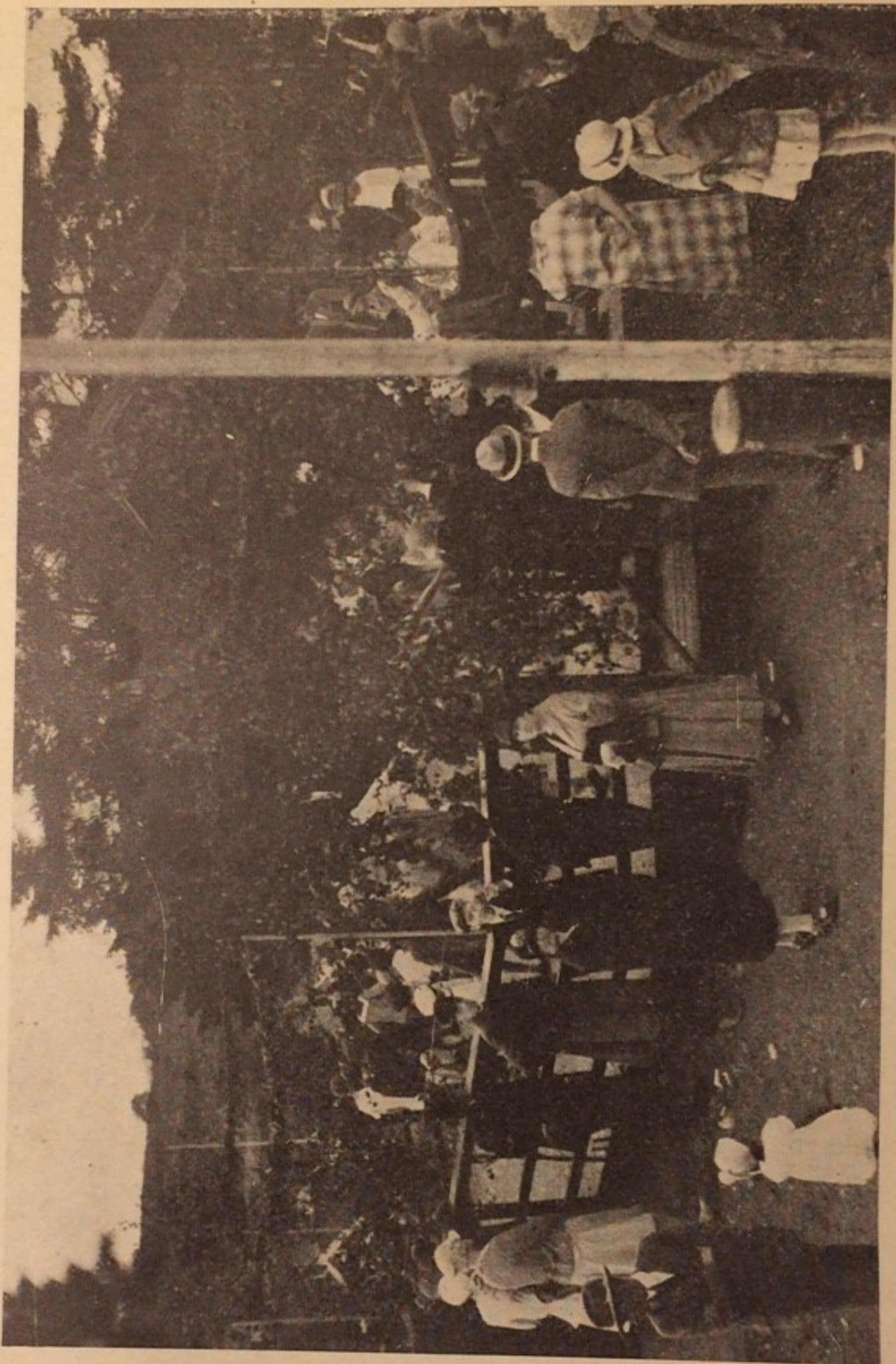


1925 års festtåg.



ordförande, och D. Berlin, vice sekreterare. Revisorer: T. Gustavsson, O. Molin och G. Blomkvist.

Ett önskemål som stått på dagordningen flera år, nämligen



*En bild från dansbanan vid midsommarfesten 1926.*

tillstånd att bevattna kolonilotterna med tillhjälp av slang, blev detta år bifallet. Genom detta beslut kanske kostnaden för vattnet något ökades men i gengäld fingo ju områdets kolonister avsevärt lättare vid bevattningen av sina jordlotter. Reparationer och förbättringar





*Kassören fryntlig i väntan står.  
Tänker: kovan kommer, kovan går.*

av stor omfattning utfördes detta år inom området. Vägar stybbades, en del vägbroar ombyggdes, nya vattenposter uppsattes, varjämte handelsbodbyggnaden reparerades grundligt.

Föreningens styrelse, som alltid sökt bekämpa vinterboendet inom koloniområdet, fick detta år i uppdrag av föreningen att på allvar inskrida mot vinterboendet å föreningens område.

I detta sammanhang torde en erinran vara på sin plats, enär styrelsens åtgärder för bekämpande av vinterboendet ur social synpunkt lätt kunna missuppfattas. En rörelse, som huvudsakligast uppbäres av småfolket, bör ju givetvis bidra till att skaffa billiga bostäder särskilt då en svår bostadsbrist gör sig gällande, men detta kan helt naturligt icke få äventyra en ideellt anlagd rörelse såsom härvid har skett. Det förhåller sig nämligen så, att personer, som någon hyresvärd icke velat hysa, tagit tillfället i akt och slagit sig ner på koloniområdena i hopp om att undandraga sig myndigheternas uppmärksamhet och således ostört kunna utöva sina illegitima affärsrörelser eller föra ett fullständigt vagabondliv. Det måste ju i sanningens intresse framhållas att även ordentliga människor,



på grund av bostadsbristen eller ekonomiska svårigheter, nödgats utnyttja sina stugor på detta sätt, men det är just svårigheterna för kolonistyrrelserna att skilja agnarna från vetet, som vållat svåra förvecklingar, ity det legat nära till hands att misstro styrelsen för antipati. Styrelsen har också vid tillfälle erbjudit bostäder för överkomligt pris, men detta har icke accepterats, utan man har envisats att kvarbliva i sina stugor. Just detta har nödvändiggjort att vinterboendet på koloniområdena, om det än kan kännas svårt för många, måste upphöra om koloniträdgårdsrörelsen skall komma in på rätt väg och bibehålla sitt gamla goda anseende.

I 1926 års koloniträdgårdsutställning i Blå Hallen deltog 3 av områdets kolonister och erhöilo samtliga pris för sina produkter.

1927 års styrelse består av: Ordf. G. Lindblom, sekreterare Axel Andersson, kassör J. E. Eriksson, vice ordförande E. Carlgren samt A. Ek, vice sekreterare. Revisorer äro: C. A. Claessen, G. H. Olsson och O. G. A. Jansson. ■

Vid årsslutet 1926 var antalet medlemmar i föreningen 176 st.

Medlemsantalet är för närvarande 180 st.



*Förr leråker, nu trädgårdsidyll.*

Området, som nu används för koloniträdgårdsändamål i 10 år, har under denna tid ifrån en ogräsbevuxen åker utvecklats till ett välordnat koloniområde. Visserligen ligga ännu 39 lotter med en areal av 16,389 kvm. obrukade, men de flesta av de övriga 211 lotterna med en sammanlagd areal av 80,100 kvm. hava genom ett intresserat arbete bragts i god kultur. De avgifter, som medlemmarna hava att erlægga i hyra för sina koloniträdgårdar, äro säkerligen de lägsta, som förekomma i Stockholm,



på grund av bostadsbristen eller ekonomiska svårigheter, nödgats utnyttja sina stugor på detta sätt, men det är just svårigheterna för kolonistyrrelserna att skilja agnarna från vetet, som vållat svåra förvecklingar, ity det legat nära till hands att misstro styrelsen för antipati. Styrelsen har också vid tillfälle erbjudit bostäder för överkomligt pris, men detta har icke accepterats, utan man har envisats att kvarbliva i sina stugor. Just detta har nödvändiggjort att vinterboendet på koloniområdena, om det än kan kännas svårt för många, måste upphöra om koloniträdgårdsrörelsen skall komma in på rätt väg och bibehålla sitt gamla goda anseende.

I 1926 års koloniträdgårdsutställning i Blå Hallen deltog 3 av områdets kolonister och erhöilo samtliga pris för sina produkter.

1927 års styrelse består av: Ordf. G. Lindblom, sekreterare Axel Andersson, kassör J. E. Eriksson, vice ordförande E. Carlgren samt A. Ek, vice sekreterare. Revisorer äro: C. A. Claessen, G. H. Olsson och O. G. A. Jansson. ■

Vid årsslutet 1926 var antalet medlemmar i föreningen 176 st.

Medlemsantalet är för närvarande 180 st.



*Förr leråker, nu trädgårdsidyll.*

Området, som nu använts för koloniträdgårdsändamål i 10 år, har under denna tid ifrån en ogräsbevuxen åker utvecklats till ett välordnat koloniområde. Visserligen ligga ännu 39 lotter med en areal av 16,389 kvm. obrukade, men de flesta av de övriga 211 lotterna med en sammanlagd areal av 80,100 kvm. hava genom ett intresserat arbete bragts i god kultur. De avgifter, som medlemmarna hava att erlægga i hyra för sina koloniträdgårdar, äro säkerligen de lägsta, som förekomma i Stockholm,





Äppelblom.

nämligen 6 öre pr kvm. jord jämte 1 öre pr varje kvm. i vattenavgift.

Här nedan en översikt av områdets värden:

658 st. äppelträd	värde	..... kr.	5,264:—	
82 „ päronträd	„	..... „	492:—	
88 „ körsbärsträd	„	..... „	528:—	
137 „ plommonträd	„	..... „	959:—	
1,878 „ bärbuskar	„	..... „	7,512:—	14,755:—
161 „ stugor	„	..... „	193,200:—	
Staket, prydnadsbuskar och perenna växter,	värde	..... „	9,000:—	
Diverse byggnader såsom handelsboden, dansbanan med paviljong och kiosk samt ett flertal smärre byggnader, tillsam. värda omkr.	„	..... „	10,000:—	
Anläggning av vägar och vattenledningsnät	..... „	..... „	77,660:—	289,860:—
			<u>Summa kr.</u>	<u>304,615:—</u>



Som synes representerar området ett rätt så aktningvärt belopp eller ett medelvärde av kr. 1,737: — pr koloniträdgård. Härvid får man dock taga i beräkning att vattenledningsnät och vägar anlades under den dyraste kristiden och att den upptagna summan utgör amorteringsskulden till Stockholms stad, men sedan dess hava



*Vad gör det om fönstret blir litet, då växtligheten är stor.*

ju vägarna avsevärt förbättrats och vattenledningsnätet utvidgats, värför summan nog även i nuvarande tid kan vara berättigad. Frukträd och bärbuskar, som under åren tillvuxit, giva årligen goda skördar och blommor odlas i riklig mängd. Naturligtvis odlas även allehanda grönsaker och rotfrukter och avkastningen kan i stort sett betraktas såsom god.

Området är beläget i en naturskön trakt ej långt från den



vackra sjön Judarn eller Trollsjön som den också kallas. Inom området finnas en mängd fornminnen, varav två i form av runhällar omedelbart intill festplatsen, dessa runhällar, som äro lagfredade, härstamma från 1000-talet och hava följande lydelse: Den vänstra: "Sigvid och Sigrev läto rista denna sten efter sin fader"; den högra: "Nets lät rista dessa runor efter sin fader Faste i Ulva by". Även i omgivningarna finnas många fornminnen.

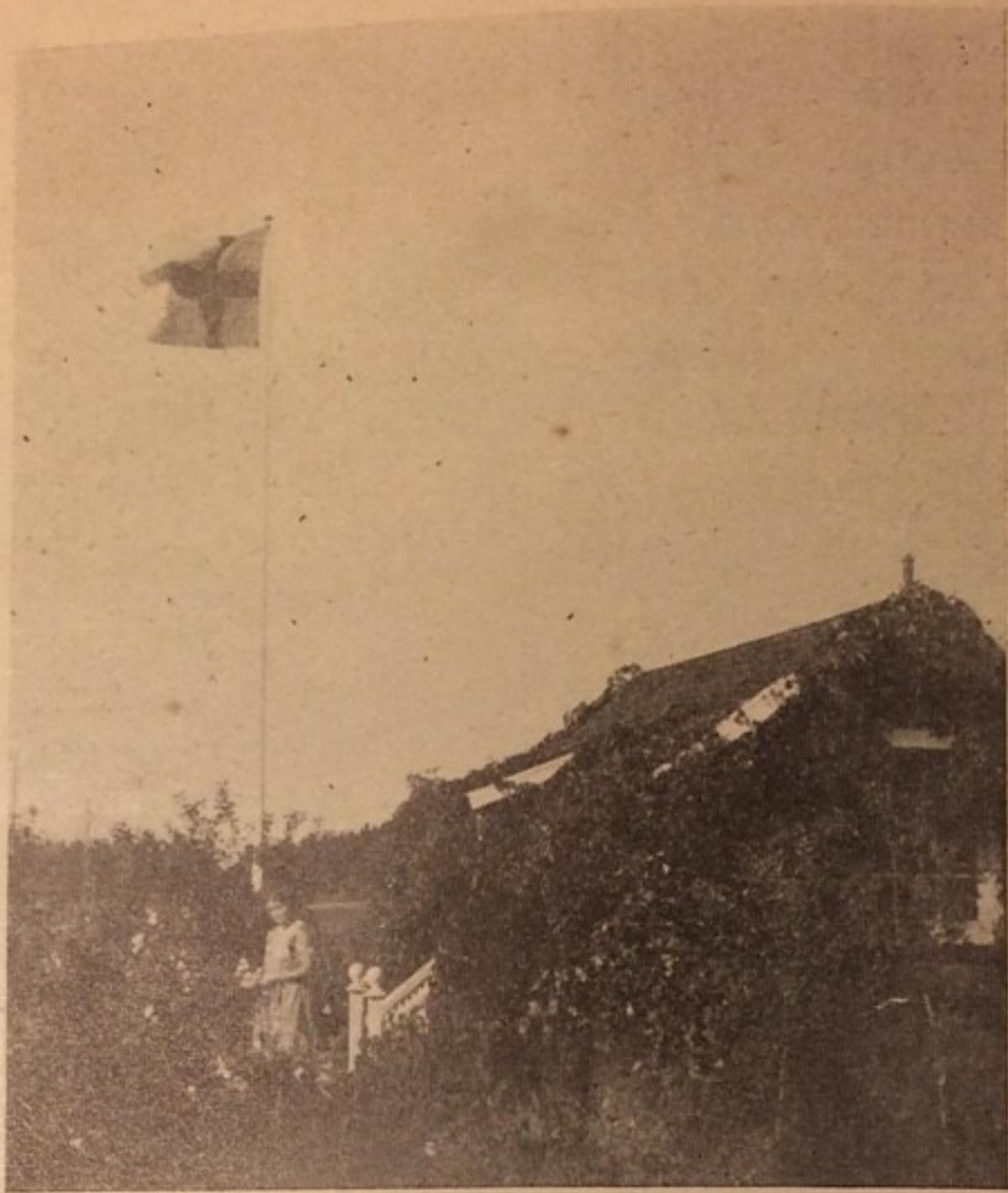


*Siesta i trädgården.*

Inom ett koloniområde måste ju medlemmarna samarbeta på bästa sätt för att tillvarataga områdets olika intressen och skapa endräkt och kamratliga förhållanden. Ett led i detta arbete har varit de årligen återkommande midsommar- och höstfesterna. Dessas popularitet har också stigit för varje år och hava alltid blivit lyckade. Härvid har man särskilt lagt an på att tillfredsställa barnen. Festerna hava också varit verkliga glädjestunder för dessa och de hava undfägnats med allehanda godsaker och små presenter. Vid midsommarfesten hava de fått färdas omkring i lövklädda skrinkor och detta har alltid väckt stormande förtjusning. Deras egen, vid varje fest återkommande "vaktparad" har väl också för dem utgjort ett triumftåg, ty om någonsin "flygande fanor och klingande spel" imponera, så är det väl på barnen. Dessa festtåg hava också utgjort signalen till uppmarsch till festplatsen och då festtåget återkommit efter sin rundtur genom området har det därför rått liv och rörelse på festplatsen.

Antalet barn, som under sommaren vistas på området uppgår till cirka 200. Vad detta betyder för deras hälsa är ju lätt att inse. De flesta av dessa barn, som om dessa små täppor icke funnes,





*Kronan på lummig grönska är svenska flaggan  
i topp.*

kanske skulle bliva nödsakade att tillbringa sin sommar på en mörk och smutsig bakgård eller på stadens gator, få nu löga sig i strål-  
lande solsken och insupa verkligt frisk lantluft, ty av dessa varor ha  
vi det bästa på vårt område.

Då en del stadsmyndigheter ännu ej riktigt tycks förstå koloni-  
trädgårdssidéns oerhörda betydelse för folkhälsan och nödvändig-  
heten av koloniträdgårdarnas inläggande i stadsplanen, kan man  
kanske icke nog uppskatta det initiativ i denna riktning, som tagits  
av sekreteraren i Stockholms stads koloniträdgårdsråd, fröken A.  
Åbergsson, i denna för vår rörelse så ytterst viktiga fråga. Koloni-  
föreningen Linnéa har ju ännu många år kvar på sitt kontrakt med  
Stockholms stad. Dessa år böra användas till att göra området  
till en mönsterkoloni, så att när kontraktstiden är tilländalupen, om-  
rådet befinner sig i sådant skick, att även motståndare till koloni-  
trädgårdsrörelsen skola inse, att det vore ett brott att slopa ett väl-  
vårdat koloniområde.

Så har då Linnéa koloniträdgårdsområde lagt det första decen-



niet bakom sig. Och vad betyder icke ett decennium för ett koloniträdgårdsområde. Vi hava här i vår lilla skrift sökt skildra utvecklingen i ord och bild och även om denna skildring kunnat vara mer omfattande och innehållsrik ger den dock en liten inblick i områdets utveckling. Kunna vi icke med en grad av stolthet blicka tillbaka på resultatet och säga, det var allt ganska gott. Visserligen hava stridens vågor ibland gått höga mellan olika meningsriktningar och många hugg hava skiftats, men var förekommer icke detta och vad gör det då området ändå förts framåt såväl kulturellt som ekonomiskt. Men ännu återstår mycket och ytterligare krafter måste samlas för att föra området fram till målet: ett i hög kultur stående koloniområde med god ordning, endräkt och gott kamratskap. Av denna lilla skildring framgår ju, att vi hava så mycket gemensamt att medlemmarna borde utgöra en enda stor familj, där hushållet utgör områdets skötsel. Områdets trevnad är grunden till vår trivsamhet och utgör grunden till ett gott rykte av vilket vi få dela glädjen. Bör icke detta giva anledning till förenade ansträngningar för områdets framgång.

Och vad betyder icke vår koloniträdgård för familjens hälsa. Hur ofta ha vi icke insupit den friska vårluften, visserligen under hårt arbete, men vi ha ändå hämtat vederkvickelse därav. Men vi ha även fått lön för mödan i form av lummig grönska och rik blomsterprakt, vars doft tjusat oss om sommarkvällarna.

Är icke redan nu vår egen lilla täppa den käraste tillflyktsorten, ha icke de grönsaker vi själva odla den bästa smaken och lysa icke våra egna blommor vackrast.

Må vi således fortsätta att arbeta för våra kära koloniträdgårdar och för vårt koloniområdes framgång.



*Barnen och solen stråla i kapp.*



A.-B.  
ARBETARNES TRYCKERI  
STHLM 1927









PRIS 1 KRONA