

Vad är en invasiv främmande växt

Genom historien har människan rest världen över och fört med sig växter och frön – ofta för att tillföra något nytt och exotiskt i trädgården. Då har frågan ofta handlat om, ”kommer växten att ta sig och överleva här i Norden”? Nu måste vi i stället ställa oss frågan om växten kan innebära en fara för vår natur. När dessa icke-inhemska arter slår rot i det nya ekosystemet och börjar orsaka problem blir de kända som invasiva främmande arter.

Invasiva främmande växter är arter som under historisk tid inte har förekommit naturligt i vårt land, utan har någon gång förts in av oss människor avsiktligt eller oavsiktligt. När växter som inte hör hemma i vår natur börjar sprida sig fritt, utanför trädgården, uppstår stora problem inte minst för den biologiska mångfalden. Omgivande inhemska växter som har utvecklats för den specifika biotopen kan vara dåligt utrustade för att hantera konkurrens från nya, okända fiender vilket även kan innefatta skadegörare, till exempel sniglar och skalbaggar.

Ett enormt hot

Invasiva främmande arter rankas som ett av de största hoten mot den biologiska mångfalden. Vår tids miljöförändringar, klimatförändringar och ändrad markanvändning kan tillsammans med invasiva främmande arter bli ett hårt slag för den biologiska mångfalden.

Biologisk mångfald

Vi, alla människor på jorden, är beroende av mat, rent vatten och ren luft. För att få tillgång till det krävs att alla olika biologiska processer, som fotosyntesen i de gröna växterna, nedbrytningen i jorden, vattenregleringen i skogslandskapet och pollineringen av växter och grödor fungerar. 90 procent av alla vilda blomväxter behöver insekternas hjälp med pollinering, det vill säga befruktning. Utan pollinatörer hotas växtligheten, och utan växtlighet hotas pollinatörerna. Pollineringen är därför väsentlig för att vi ska få mat. Biologisk mångfald är samlingsbegreppet som innefattar allt det här, all variation av arter och naturtyper som finns på jorden för att få de olika ekologiska processerna att samspela och fungera. Sverige har förbundit sig med ett avtal, precis som många andra länder, att vårda den biologiska mångfalden och nyttja den på ett uthålligt sätt, så att den inte förstörs eller tar slut och därmed innebära en risk för mänskligheten.

Hur du hanterar ditt trädgårdsavfall

Invasiva främmande arter sprider sig lätt och påverkar den biologiska mångfalden. Därför är det bra att så snabbt som möjligt ta bort dem. Men, när man gräver upp och transporterar bort dem är risken stor att de sprids. Därför är det viktigt att det görs på rätt sätt.



Släng aldrig trädgårdsavfall i naturen. Det är förbjudet!

Växtavfallet kan dessutom innehålla invasiva växter som på så vis lätt kan få spridning och tränga undan inhemska vilda växtarter i närområdet. Även om det du slänger är växter som tidigare inte visat tecken på att sprida sig kan de börja göra det när klimatet blir varmare. Det är alltid förbjudet att sprida de växter som finns på EU:s förteckning över invasiva främmande arter. Dit hör till exempel jättebalsamin, jätteloka och gul skunkkalla.

Det är vanligt att trädgårdsavfall slängs i närmaste skogsdunge istället för på återvinningscentralen. Det är tyvärr en stor källa till spridning av invasiva arter till naturen.

Det är olagligt att slänga växtavfall i naturen, både från invasiva växter och andra växter. Det betraktas som nedskräpning (15 kap. 26 § miljöbalken). Växtavfallet behöver inte ställa till med någon skada eller otrevnad för att det ska vara att betrakta som nedskräpning.

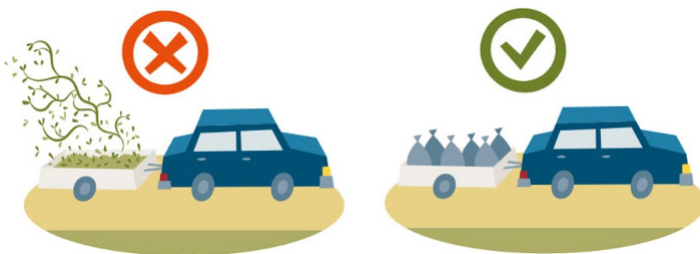
Så här kan du göra i stället:

- Lägg växt- och trädgårdsavfall i plastpåsar eller -säckar och förslut noga. Om det är små mängder kan du kasta det i hushållsavfallet. Är det mycket avfall är det bra att kolla med din återvinningscentral hur och var du ska lämna det.

Hur du transporterar ditt trädgårdsavfall

Flera länsstyrelser har berättat att de ser allt fler invasiva arter etablera sig vid vägkanterna och ofta tar de sig vidare till närbelägna naturområden. En orsak är att frön och växtdelar ramlar av släp som fraktar växtavfall till återvinningscentralen. Det är positivt att många bekämpar invasiva växter, men bekämpningen riskerar att bli en spridning om växtavfallet fraktas utan att förslutas i ett öppet släp.

När det gäller de EU-listade invasiva främmande arterna så finns förbud mot att sprida dem, men vi rekommenderar att man även ser till att transportera andra invasiva främmande växtarter på ett säkert sätt för att skydda vår viktiga biologiska mångfald.



Så här kan du göra i stället:

- Lagg alltid växtavfall i säckar som du försluter noga innan du transporterar dem.
- Kör dem till återvinningscentralen för förbränning – kolla först med din återvinningscentral vad som gäller där.



Vad får du kompostera och inte?

Invasiva växtarter hör inte hemma i komposten. De riskerar att inte brytas ner utan frön och växtdelar får istället hjälp att spridas när du sedan använder kompostjorden. Av samma anledning ska man inte slänga avfall från invasiva växter i återvinningscentralens fraktion för kompost eller växtavfall.

Invasiva arter får aldrig sorteras som trädgårdsavfall. De ska alltså aldrig läggas i trädgårdskärlet eller på en kompost. Lagg växt- och trädgårdsavfall i soppåsar av plast och förslut noga. Om det är små mängder kan du kasta det i hushållsavfallet. Är det mycket avfall är det bra att kolla med din återvinningscentral hur och var du ska lämna det.

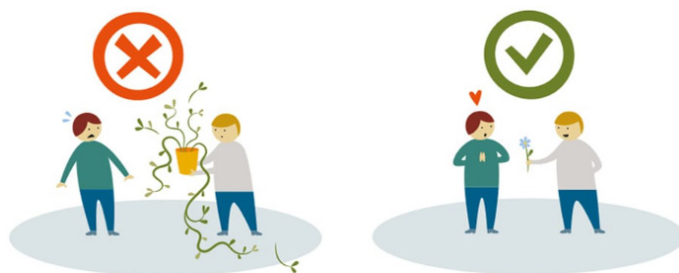
Så här kan du göra i stället:

- Små mängder kan du lägga i en plastpåse som du försluter och slänger som hushållsavfall.
- Du kan lägga växtavfall från invasiva växter i en plastsäck med vatten i solen så att de ruttnar.
- Har du stora mängder avfall från invasiva arter, packa det i plastsäckar som du försluter väl. Kolla med återvinningscentralen var du kan lämna dem för förbränning.

Hur du byter, delar och förflyttar växter på rätt sätt

Om du ska köpa, byta eller ge bort växter se till att det inte är växter som kan ta över och bli invasiva. Det finns invasiva främmande växter som är EU-listade och som man bland annat varken får ha, sälja, byta eller transportera – de är förbjudna helt enkelt. De vanligaste och som du kan stöta på här i Sverige är gul skunkkalla, jättebalsamin och jätteloka. Det är inte troligt att de finns i handeln, men du kanske får en planta av grannen som inte vet bättre.

Sedan finns det många invasiva främmande växtarter som är tillåtna, men som ändå kan bli ett stort problem för oss människor och naturen om de sprids. De vanligaste och besvärligaste är blomsterlupin, parkslide, vresros och kanadensiskt gullris.



Så här kan du göra i stället:

- Är du osäker på en växt som du tänkt ge bort eller ta emot, fråga i en trädgårdshandel eller sök information på nätet.
- Självklart tar du inte med dig vilda växter eller frön från utlandsresan.
- Ha koll på de EU-listade och förbjudna invasiva främmande växterna.

Växter förbjudna inom Sverige	Förbjudna inom EU	Växter som är en potentiell risk	Invansiva dammväxter
Blomsterlupin	Gudaträd	Bergtall	Flytspikblad
Höstgullris	Gul skunkkalla	Blekbalsamin	Kabomba
Kanadensiskt gullris	Fjäderborstgräs	Boerstånds	Musselblomma
Kaukasiskt fetblad	Japanskt humle	Glanshägg	Sjögull
Parkslide	Japanskt traddödare	Mahonia	Smal vattenpest
Sandlupin	Jättebalsamin	Palsterbacka	Storslinga
Sibiriskt fetblad	Jätteloka	Parksallat	Sydfyrling
Spärroxbär	Sidenört	Praktlysning	Vattenpest
Strandkotula	Syremslide	Silverarv	Öronsimbräken
Vresros	Tromsölok	Snöbär	
		Syrenbuddleija	
		Tysklönn	
		Vintergröna	

